



*Tonija Alamo
Kristīgā
Kalpošana*

Pasaules informatīvais biļetens

JAUNĀ JERUZALEME

Banzīcas Pasaulē

Mācītājs Tonijs Alamo

Alamo Kristiešu nācija

Izdevums 21200

SODOMA AND GOMORA

Tonijs Alamo

Netālu no Jērikas Izraēlā ir vieta, ko sauc par Sodomu un Gomoru.¹ To ieraugot, jūs nešauboties sapratīsiet, ka DIEVS ir sprieduma DIEVS!² Jūs varat pacelt no zemes dzeltenus sēra gabalus un tos ar liesmu aizdedzināt. Tas ir visbiedējošākais skats, ko jebkad redzēsiet. Kalni izskatās tā, it kā DIEVS ar lielu vēzienu būtu sacirtis to virsotnes milzu šķēlēs, tad ar SAVU milzu dūri satriecis visu vienā čupā un apracis sāli, sērā un ugunī. Paņemiet dzeltenu sēra gabalu sev līdzī kā suvenīru. Paņemiet vēl kādu, lai to iemestu vēlēšanu kastē, kad sabiedrība ierosina: „Balsojam, lai noskaidrotu, vai viendzimuma laulība ir pieņemama.” Nekad nesekoiet pūlim un nesakāt, ka DIEVA VĀRDS nav patiess! Bez DIEVA VĀRDA mēs nespējam atšķirt labu no ļauna, pareizu no nepareiza.³

Šajā apgabalā ir karstāks nekā jebkur citur Svētajā Zemē. Tas ir arī visnedzīvākais apgabals. Tā tuvumā atrodas lieli sāls kalni.⁴ Nav svarīgi, kādos daudzumos Jordānas upe ieplūst un papildina Nāves jūru ar savu svaigo ūdeni, Nāves jūras ūdens ir ārkārtīgi sāļš un tajā nekad nebūs dzīvības, tajā nespēs dzīvot zivis. Kalnu sabrukšana šo teritoriju padarīja neapdzīvojamu, un šodien tur netālu no viesnīcām atrodas milzīgs krāteris. Šo vietu sauc Engedi, kas nozīmē „aitas acs”. Tur atrodas trīs lielas viesnīcas un desmit mazākas, visas ar peldbaseiniem. Lielais krāteris un faktiskā iznīcības vieta atrodas pa ceļam no Engedi uz Beerševu. Stāvēt uz krātera pašas malas, var skaidri saskatīt iznīcību



– sabrukušo Sodomas un Gomoras kalnu apgabalu. Aiz šī krātera redzami kalni, ko aptver mākoņi un migla. Tā klusums un pamestība atbraucējus padara nervozus. Ir gandrīz neiespējami saskatīt krātera dibenu, jo tas ir ļoti dziļš, un arī ļoti plašs.

Cik daudz milzīgu krāteru ir šajā zemē – tik lieliem caurumiem, ka zeme sašķēlās – kas izraisīja Sodomas un Gomoras bojāeju un aprakšanu? Jāiekļauj ir arī Jērika, jo Sodoma ir tikai Jērikas apgabals. Dodoties lejup pa kalnu ceļu no Jeruzalemes uz Jēriku, jums aizkritīs ausis, gluži kā lidmašīnas nolaišanās laikā. Jērika ir krietni zem jūras līmeņa, tā ir zemākā vieta uz visas pasaules. Tas ir tāpēc, ka DIEVS trieca visu šo apgabalu lejup. VIŅŠ to padarīja par pasaules zemāko punktu tā iedzīvotāju pastrādāto grēku dēļ.⁵

Neieskaitot pilsētu, Jērika ir gandrīz tukša un tajā tikpat kā nav dzīvības, jo šī zeme ir nolādēta. Tur valda bēdīgs paskats. Ainava ir ļoti skarba. Nav svarīgi, cik reizes cilvēki ir centušies uzlabot šo zemi, ieviest tajā dzīvību un prieku, zeme tos tik un tā atgrūž un neuzplaukst. Šeit var redzēt dažādās alas un mājas, kas tikušas iznīcinātas. Jērikā cilvēku ir maz un, lielākoties, tie ir gani.

Viņu dzīvesveids ir ļoti skarbs un nežēlīgs, jo pati zeme ir nežēlīga, un viņu sejas izskatās kā granīta cirstas.

Cilvēki joprojām, līdz pat šai dienai, vāc sēra akmeņus, ar kuriem DIEVS nokaisīja šo apgabalu. Viņi savāc tos kā suvenīrus un mēģina aizdedzināt ar sērskociņiem. Kapu aplaupītāji un arheologi bieži apmeklē šīs vietas, meklējot zārkus un kapu vietas. Laupītāji rok naktī, meklējot apraktos ķermeņus, traukus, krūzes, rotaslietas un mēbeles, ko pārdot, pirms tos atrod arheologi. Viņi cenšas arī atrakt iznīcinātās alas un mājas, kas atrodas zem akmeņiem un sēra.

Ikviens, kurš savām acīm skatīs šīs vietas iznīcināšanas apmēru, nešaubīsies, ka tas patiesi ir DIEVA sūtīts posts un sods šai vietai, jo visa Izraēlas zeme ir zaļa un plaukstoša, izņemot Sodomas apkaimi un to ieskaujošos ciematus. DIEVS drīz atkal sēs iznīcību šajā vietā un visas zemes virsū.⁶

ASV iedzīvotāji nekad nav piedzīvojuši zemestrīci, kas ir lielāka par 9,2 balēm pēc Rihtera skalas. Tāpēc viegli iedomāties, ka tad, ja DIEVA sūtītā iznīcība pār Sodomu un Gomoru tiktu vērtēta pēc mūsdienu Rihtera skalas, šis rādītājs (Turpinājums 4.lpp.)

1 1. Moz. 18:20-33, 19:1-29, 5. Moz. 29:23 2 1. Moz. 6-7, 4. Moz. 11:1, 5. Moz. 4:24, 10:17, 32:4, 15-16, 19-26, 35:43, Ps. 2:1-5, 12, 7:11-12, 11:5-6, 21:8-9, Jes. 30:1-3, 30, 33, 66:15-16, 24, Jer. 7:20, 10:10, 21:11-14, Rdz. 4:11, Nah. 1:2-8, Mt. 25:31-46, 2. Kor. 5:10-11, Ebr. 10:30-31, 2. Pēt. 2:4-9, Jūd 7, Atkl. 14:9-11, 20:11-15 3 2. Moz. 20:1-7, 5. Moz. 5:1-21, Joz. 1:8, Ps. 119:9, 104-105, 130, Sak. 6:23, Mal. 4:4, Jņ. 5:24, 8:31-32, 12:48, 15:3, 2. Tim. 3:15-17, Jk. 1:21-25, 2. Pēt. 1:19 4 1. Moz. 19:24-26, 5. Moz. 29:23, Jes. 13:19-22, Jer. 50:40, Rdz. 4:6, Cef. 2:9 5 1. Moz. 13:13, 18:20-21, 19:1-13, 24-25, Ech. 16:49-50, Jūd 7 6 Jes. 13:3-13, 24:1-21, 34:1-10, Ech. 22:25-31, 24:6-14, 38. nod., Jl. 1:13-15, Cef. 3:8, Mal. 4:1, Mt. 24:3-7, 21-22, 29-34, Lk. 17:24-30, 2. Tes. 1:7-10, 2. Pēt. 3:3-12, Atkl. 6:15-17, 8:7-13, 9:1-19, 11:18, 16:1-11, 17-21, 19:11-21

Sodomas un Gomoras atrašanās vieta

Pirmajā Mozus grāmatā 19:27-28 teikts: „Un Ābrahāms cēlās no rīta, lai dotos uz to vietu, kur TĀ KUNGA priekšā bija stāvējis. Un viņš skatījās uz Sodomu un Gomoru un visu tā apgabala apkārtni, un redzi, no zemes pacēlās dūmi, it kā kāda cepļa dūmi.”

1980. gadu sākumā, Bībelē minēto vietu arheoloģijas pētnieks, Rons Vaiats, ievēroja dažu dīvainu „veidojumu” parādīšanos, kad viņš devās gar Nāves jūras krastiem. Tie viņam atgādināja pilsētu sienas un ēkas, tikai bālganā krāsā. Daudzus gadus viņš neko par savām aizdomām nestāstīja, bet tad 1989. gadā Rons atklāja ko tādu, kas viņu pārliecināja, ka šie bālganās krāsas veidojumi nav tikai ģeoloģiski veidojumi.

Ne tikai ģeoloģiski slāņi

Rons uzgāja ceļu, kas bija izcirsts cauri bālganajam materiālam, un šī materiāla nupat atklātā iekšpuse uzrādīja spirālveida zemes slāņu efektu, kas bija savijušies kopā tā, ka kļuva pilnīgi skaidrs, ka tie nav tikai ģeoloģiski slāņi.

Meklējot Bībelē norādes uz šādu slāņu atrašanās vietu, Rons un viņa sieva, Mērija Nela, Rakstos atrada piezīmes, kurās minētas četras no pilsētām, kas veidoja daļu no kānaāniešu robežas:

„Šī bija robeža kānaāniešiem: no Sidonas virzienā uz Gerāru, līdz Gazai, bet virzienā uz Sodomu, Gomoru, Ādamu un Ceboimu, līdz Lāšai” (P. Mozus 10:19).

Būtu dīvaini, ja Sodomu, Gomoru, Ādamu un Ceboimu, katru uzskatītu par robežu marķieri, ja tās atrastos vienā vispārējā apvidū Nāves jūras dienvidu pusē. Ir loģiski, ja šīs pilsētas atrastos zināmā attālumā viena no otras, tad katru no tām būtu nepieciešams uzskatīt par robežu marķieri.

Rona uzmeklēto izrakumu vietas patiesi bija izkaisītas piecdesmit jūdžu attālumā un vēl tālāk. Viena no tām atradās uz ziemeļiem no Jērikas, kas pilnīgi atbilda Rakstiem, kuros norādīts, ka Ceboima atrodas uz ziemeļiem no Nāves jūras.

„Un Sauls līdz ar savu dēlu Jonatānu un tiem ļaudīm, kas bija pie viņa palikuši, apmetās Gibeā Benjamīna ciltī, bet filistieši bija uzcēlušī savas teltis Mikmašā. Tad no filistiešu nometnes izgāja trīs sirotāju pulki – viens pulks nogriezās pa ceļu uz Ofru, uz Šuala zemi, bet otrs pulks nogriezās uz Bet-Ho-

ronas pusi, un trešais pulks pagriezās uz ceļu, kas sniedzas līdz Ceboima ielejai uz taksneša pusi” (P. Samuēla 13:16-18).

Vēlāk, 1989. gadā, Rons un Mērija Nela-Vaiati apmeklēja izrakumu vietu zem Masadas un paņēma bālganā materiāla paraugus. Materiāls lūza viņu rokās un sadalījās talka pūderim līdzīgās daļiņās. Tolaik Mērija Nela faktiski atrada vienu sēra kapsulu, kas bija iespiedusies sablīvētu pelnu gabalā; tomēr tajā laikā netika pieņemts neviens secinājums par to, kas tas ir.

1990. gada oktobrī Rons Vaiats un Ričards Raivzs atgriezās šajā apgabalā. Pārmeklējot teritoriju zem Masadas, viņi uzgāja ne tik senas lietusgā-



Sodomas un Gomoras apkārtņēs novērotie spirālveida zemes slāņi



Rona Vaiata personiskās fotogrāfijas, kurās redzams

zes atstātās pēdas. Izstaigājot šo apgabalu, Ričards tālumā redzēja kaut ko līdzīgu atklātai telpai vai alai, un, kad viņi pietuvojās alas apkārtnē, tad atrada ļoti lielu, sacietējušu pelnu gabalu, kas bija nesen nokritis no augstākas vietas, visdrīzāk, nesenās lietusgāzes rezultātā. Kad Rons apstājās, lai to apskatītu, viņš salauztajos pelnos ieraudzīja daudzas dzeltenīgas bumbiņas, kuras ieskāva sarkanīgi melns, garozveida gredzens. Izlobot vienu laukā, viņš konstatēja, ka tas ir sērs. Aplūkojot rūpīgāk, tagad jau zinot, kas īsti meklējams, tika konstatēts, ka visās pelnu paliekās bija apaļas iekapsulēta sēra bumbiņas.

Pēc sēra atklāšanas Vaiata arheoloģiskās izpētes komanda uzsāka pētījumu, lai uzzinātu, vai sērs

šādā formā ir atrasts arī citur. Rons un Mērija Ne-la-Vaiati kopā ar Ričardu Raivzu devās uz Smitsona institūtu Vašingtonas pilsētā, ASV, un izvērtēja tajā apskatāmo sēru tā dažādajās formās, tomēr neviens paraugs nebija apaļas, pulverveida sēra bumbiņas veidolā. Turklāt neviens no tiem nebija iekapsulēts. Smitsona institūts apstiprināja lūgumu izpētīt vēl citus paraugus, kuri nebija izlikti apskatei. Šī sēra kolekcija no visas pasaules iekļāva vairāk nekā piecdesmit paraugus. Nevienam no tiem nebija tādu pašu īpašību kā sēram, kas tika atrasts „līdzenuma pilsētu” tuvumā.

Rons Vaiats nebija pirmais cilvēks, kas atklāja sēru pie Nāves jūras. Kad Viljams Albraits un Melvins Kails devās Sodomas un Gomoras pilsētu meklējumos, 1924. gadā, arī viņi atrada šādus sēra gabalus Nāves jūras dienvidu pusē.

„... reģionā, kurā nolija sērs, sērs tiks atrasts. Tā nu tas ir; mēs savācām tīru sēru, gabalus mana īkšķa gala lielumā. Tas ir sajaukts ar kalnu mergeli jūras rietumu pusē, un tagad ir atrodams izkaisīts gar jūras piekrasti, līdz pat austrumu pusei, apmēram četru vai piecu jūdžu attālumā no radzes, kurā slānis veidojies. Tas ir kaut kā izkaisījies visa šī līdzenuma plašumā” (Izlūkošana Sodomā, Dr. Melvins Kails, 1928, 52.-53. lpp.).

Arī Melvins Kails nebija pirmais, kas ievēroja pelnu paliekas. Cits ieraksts par šīm pilsētām nāk no Jozefa, viņa „Jūdu karu” IV grāmatas 8. nodaļas:

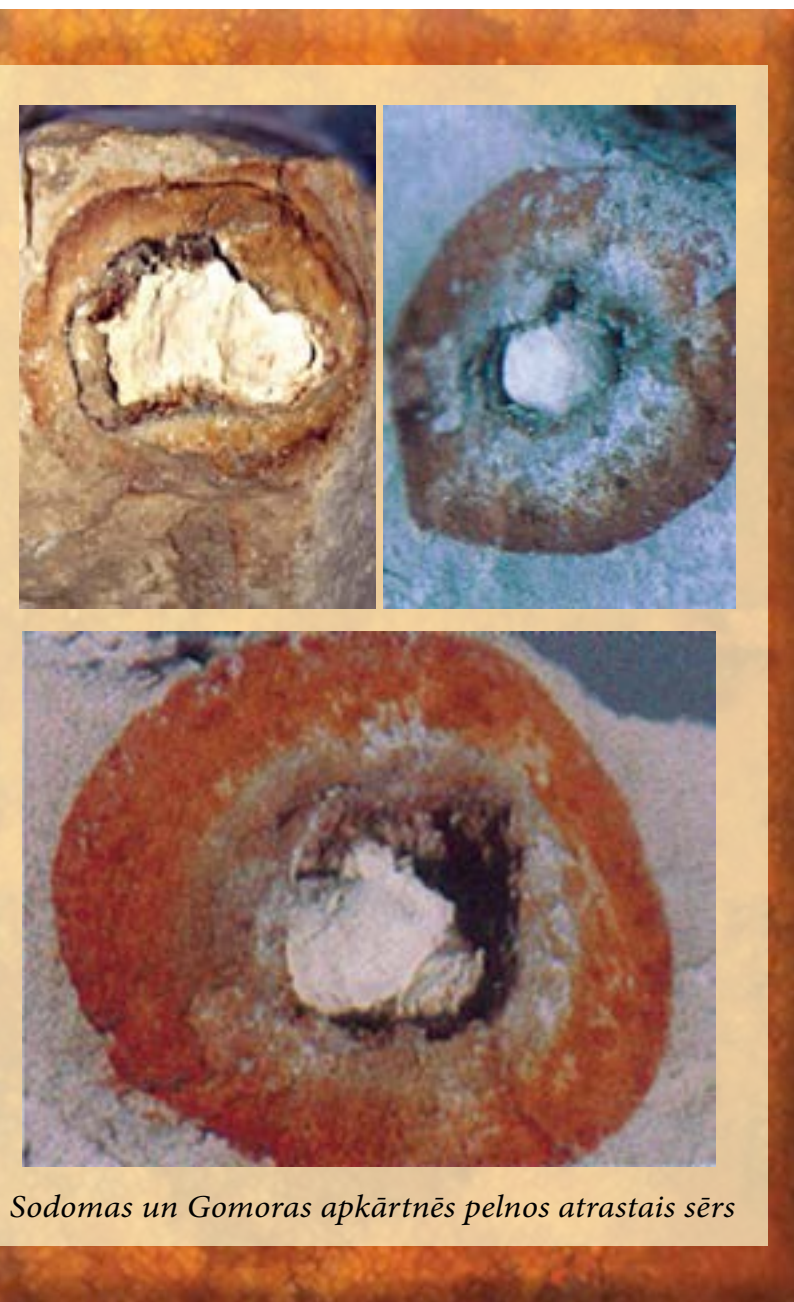
„Tagad **ši valsts diemžēl ir tā nodegusi**, ka nevienam nerūp te nākt... Tā reiz bija vislaimīgākā zeme, gan ar augļiem, ko tā nesa, gan **tās pilsētu bagātību**, lai gan tagad tas viss ir sadedzināts. Tas ir saistīts ar tās iedzīvotāju bezdievību, tā tika no zibens nodedzināta; tā rezultātā **joprojām manāmas šīs dievišķās uguns pēdas; un piecu pilsētu paliekas (vai ēnas) joprojām ir redzamas...**”

Jozefa apraksts lieliski raksturo to, ko var redzēt šajās pelnu vietās:

„...tas viss ir nodedzināts.”

Sodomas, Gomoras un „visa līdzenuma” iznīcināšanas apraksts nebija pasaka. Tas bija vēsturisks notikums, kas notika tieši tā, kā tas aprakstīts Bībelē.

<http://www.wyattmuseum.com/cities-of-the-plain.htm>



Sodomas un Gomoras apkārtņēs pelnos atrastais sērs

SODOMA AND GOMORA

(Turpinājums no 1. Lpp.)

būtu 25,0 balles vai vairāk, pat neņemot vērā uguni un sēru, kas litu pār cilvēkiem viņu neķītro seksuālo izdarību praktizēšanas dēļ, piemēram, par homoseksualitāti un laulības pārkāpšanu.⁷

Šai teritorijai kopumā derētu kļūt par DIEVA liecību visiem cilvēkiem, jo īpaši tiem izvirtuļiem, kuri piekopj homoseksualismu un lezbiānismu. Pēc visa tur esošā aplūkošanas jūs apjautīsiet, ka DIEVS nejoko. VIŅŠ ar vārdiem nemētājas.⁸ Ir pienākušas laika beigas, tāpēc nejokojiet arī jūs, kad sakāt šo lūgšanu DIEVAM:

Mans KUNGS un mans DIEVS, apžēlojies par manu dvēseli, kas grēkojusi.⁹ Es ticu, ka JĒZUS KRISTUS ir dzīvā DIEVA DĒLS.¹⁰ Es ticu, ka VIŅŠ nomira pie krusta un izlēja SAVAS dārgās asinis, lai piedotu visus manus grēkus.¹¹ Es ticu, ka DIEVS piecēla JĒZU no mirušajiem ar SVĒTĀ GARA spēku,¹² un ka VIŅŠ sēž pie DIEVA labās rokas šajā brīdī un uzklausa manu grēksūdzi un šo lūgšanu.¹³ Es atveru savas sirds durvis un es aicinu JŪS savā sirdī, KUNGS JĒZU.¹⁴ Aizskalo visus manus netīros grēkus prom dārgajās asinīs, kuras TU izlēji manā vietā uz krusta Golgātā.¹⁵ TU neatraidīsi mani, KUNGS JĒZU; TU piedosi manus grēkus un glābsi manu

dvēseli. Es zinu, jo tas ir TAVS VĀRDS, kā vēsta Bībele.¹⁶ TAVS VĀRDS vēsta, ka TU nevienu neatraidī, tostarp mani.¹⁷ Tāpēc es zinu, ka TU esi dzirdējis mani, un es zinu, ka TU esi man atbildējis, un es zinu, ka es esmu glābts.¹⁸ Un es pateicos TEV, KUNGS JĒZU, par manas dvēseles glābšanu un es TEV izrādīšu savu pateicību, pildot TAVAS pavēles, un vairāk negrēkošu.¹⁹ Pēc pestīšanas, JĒZUS esot licis kristīties, pilnībā iegremdējoties ūdenī, TĒVA un DĒLA, un SVĒTĀ GARA vārdā.²⁰ Rūpīgi izstudē KJV Bībeli.²¹

Visas jaunās Bībeles versijas nav tulkošanas no oriģinālajiem rakstiem, piemēram, NIV, NKJV. Oriģinālajos rakstos, Romiešiem 13: 1-4, teikts: „Ikviens lai ir paklausīgs varām, kas valda. Jo nav valsts varas, kā vien no Dieva, un tās, kas ir, ir Dieva ieceltas. Tātad tas, kas pretojas valsts varai, saceļas pret Dieva iestādījumu. Bet tie, kas saceļas pret to, paši sev sagādā sodu. Jo valdītāji nav bīstami labam darbam, bet ļaunam. Tu negribi būties valsts varas, labi, dari to, kas labs, tad tu saņemsi viņas uzslavu: jo tā ir Dieva kalpone tevis labā. Bet, ja tu dari ļaunu, tad bīsties; ne velti tā nes zobenu, jo tā ir Dieva kalpone, atriebēja un soda nesēja tam, kas dara ļaunu. [TAČU NE VISAS SEKULĀRĀS VALDĪBAS UN VALDĪBU AĢENTŪRAS!!!! Bībeles, kas tā saka ir no Sātana.]”

KUNGS vēlas, lai tu pasludinātu citiem par savu pestīšanu. Tu vari kļūt par Mācītāja Tonija Alamo Evaņģēlija literatūras izplatītāju. Mēs tev nosūtīsim literatūru bez maksas. Zvani vai sūti mums e-pastu vai vēstuli, lai iegūtu plašāku informāciju. Dalies ar šo ziņu.

Ja tu vēlies, lai pasaule tiktu glābta, kā pavēl JĒZUS, tad nenolaupi DIEVAM desmito tiesu un ziedojumus. DIEVS jautāja: „Vai ir pareizi, ja cilvēks krāpj DIEVU, kā jūs MANI krāpjat? Jūs tad sakāt: kā tad mēs TEVI krāpjam? - ar desmito tiesu un labprāti giem upuriem. Tādēļ jau jūs esat nolādēti, jo jūs visi, cits pār citu, MANI krāpjat [visa pasaule]. Bet atnesiet katrs savu desmito tiesu pilnā apjomā [„desmitā tiesa” ir 10% no jūsu bruto ienākumiem] uz MANU klēti tā, lai arī MANĀ mājā [izglābtās dvēseles] būtu barība [garīgā barība], un pārbaudiet tad MANI šai ziņā, saka TAS KUNGS CEBAOTS vai arī Es neatvēršu debess logus un nelikšu svētībai pa tiem pārpilnībā nolīt pār jums! Un Es padzišu rijīgo postītāja kukaini no jūsu labības laukiem, lai viņš tos neizposta un lai koks jūsu vīna dārzā jums nebūtu neauglīgs, saka TAS KUNGS CEBAOTS. Un visas tautas jūs daudzinaš par svētlaimīgu un jums būs kļūt par bagātu un cieņas pilnu zemi, saka TAS KUNGS CEBAOTS” (Maleahijs 3:8-12).

7 1. Moz. 19:4-13, 3. Moz. 18:20, 22, 20:13, 5 Moz. 22:5, 23:17-18, Soģ. 19:22-28, 1. Kēn. 14:22-24, Rm. 1:18, 24-32, 1. Kor. 6:9-10, 18, 10:8; 2. Kor. 12:21, Gal. 5:19-21, Ef. 5:3-6, Kol. 3:5-7, 1. Tes. 4:3, 1. Tim. 1:9-10, Ebr. 13:4, Jūd 7, Atkl. 2:21, 9:21, 22:15 8 4. Moz. 23:19, 1. Sam. 15:29, Ps. 119:89, Sak. 19:21, Māc. 3:14, Jes. 14:24, 40:8, Jer. 4:28, Ech. 24:14, Dan. 4:35, Mt. 5:17-18 9 Ps. 51:5, Rm. 3:10-12, 23 10 Mt. 26:63-64, 27:54, Lk. 1:30-33, Jņ. 9:35-37, Rm. 1:3-4 11 Apd. 4:12, 20:28, Rm. 3:25, 1Jņ. 1:7, Atkl. 5:9 12 Ps. 16:9-10, Mt. 28:5-7, Mk. 16:9, 12, 14, Jņ. 2:19, 21, 10:17-18, 11:25, Apd. 2:24, 3:15, Rm 8:11, 1Kor. 15:3-7 13 Lk. 22:69, Apd. 2:25-36, Ebr. 10:12-13 14 1Kor. 3:16, Atkl. 3:20 15 Ef. 2:13-22, Ebr. 9:22, 13:12, 20-21, 1Jņ. 1:7, Atkl. 1:5, 7:14 16 Mt. 26:28, Apd. 2:21, 4:12, Ef. 1:7, Kol. 1:14 17 Mt. 21:22, Jņ. 6:35, 37-40, Rm 10:13 18 Ebr. 11:6 19 Jņ. 5:14, 8:11, Rm. 6:4, 1Kor. 15:10, Atkl. 7:14, 22:14 20 Mt. 28:18-20, Jņ. 3:5, Apd. 2:38, 19:3-5 21 5Moz. 4:29, 13:4, 26:16, Joz. 1:8, 22:5, 2Tim. 2:15, 3:14-17, Jek. 1:22-25, Atkl. 3:18

Lūdzu, sazinieties ar mums, lai iegūtu plašāku informāciju vai literatūru par jautājumiem, kuri Jūs interesē.

Tony Alamo, World Pastor, Tony Alamo Christian Ministries Worldwide • P.O. Box 2948, Hollywood, CA 90078
Divdesmit četru stundu lūgšanu un informācijas līnija: +1 (661) 252-5686 • Fakss +1 (661) 252-4362
www.alamoministries.com • info@alamoministries.com

Tonija Alamo Kristiešu Ministrijas Pasaulē nodrošina ar dzīvesvietu un visām nepieciešamajām lietām ASV tur, kur atrodas šīs Ministrijas, visiem tiem, kuri patiesi vēlas kalpot Kungam ar visu savu sirdi, dvēseli, prātu un spēku.

Dievkalpojumi notiek Ņujorkā, katru otrdienu plkst 20:00, un citviet ik vakaru.

Lūdzu, zvaniet (908) 937-5723, lai iegūtu informāciju. PĒC KATRA DIEVKALPOJUMA TIEK PASNIEGTS ĒDIENS.

Palūdziet Mācītāja Alamo grāmatu „Mesija”, kurā atklāts KRISTUS no Vecās Derības vairāk nekā 333 pravietojumos.

Kļūstiet par kalpotāju dvēseļu laukā, izplatot Mācītāja Alamo literatūru.

Visa mūsu literatūra un audio ziņojumi ir bez maksas, tai skaitā piegāde.

Ja kāds mēģina no jums par tiem prasīt naudu, lūdzu, zvaniet +1 (661) 252-5686. (mēs uzņemsimies zvana izmaksas)

ŠĪ LITERATŪRA SATUR PATIESO PESTĪŠANAS PLĀNU (Apustuļu darbi 4:12).

NEAIZMETIET TO, NODODIET TO TĀLĀK CITIEM.

Ticīgos, kas atrodas citās valstīs, mēs aicinām tulkot šo literatūru savā dzimtajā valodā. Ja jūs pārdrūkājiet, lūdzu norādiet šīs autortiesības un reģistrāciju:

© Autortiesības 2015. gada aprīlis. Visas tiesības paturētas. World Pastor Tony Alamo © Reģistrēts 2015. gada aprīlī

LATVIAN—VOLUME 21200—SODOM AND GOMORRAH